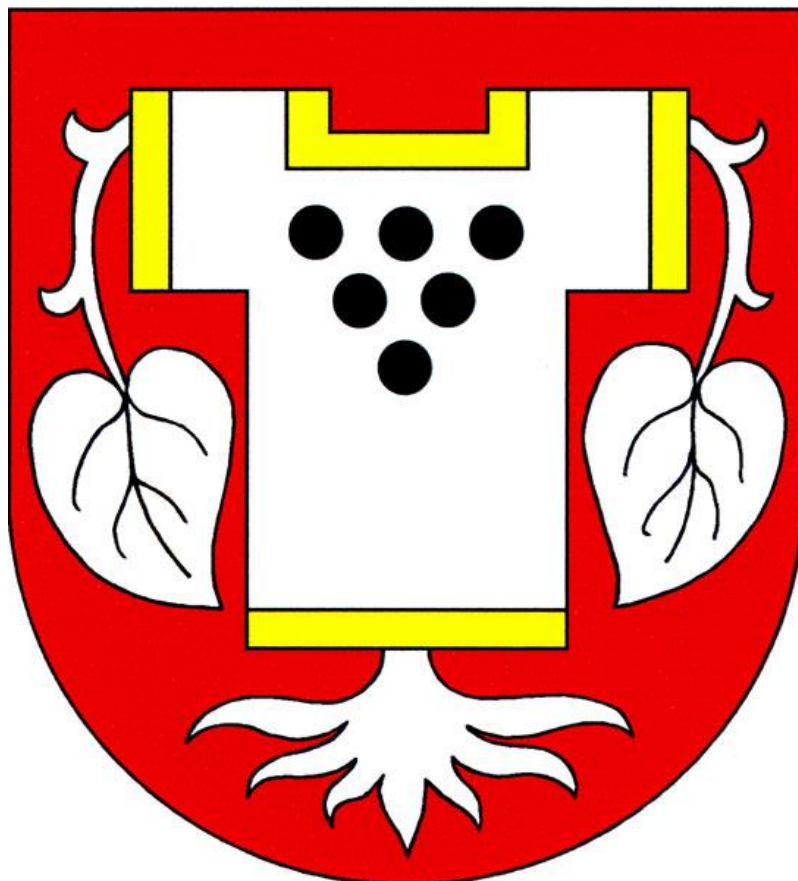


OBEC PCHERY



Strategický plán rozvoje obce Pchery

Obsah

Obsah.....	2
Úvod.....	3
Historie a ikonografie znaku a praporu obce Pchery.....	4
Poloha obce Pchery	6
Základní charakteristika obce Pchery.....	6
Struktura obyvatel obce Pchery.....	7
SWOT analýza	7
Strategické cíle	9
Závěr.....	13

Úvod

Vážení spoluobčané,

Dostává se k Vám Strategický plán rozvoje obce Pchery, který si stanovuje za cíl představit Vám, jak by měla naše obec vypadat v období 2018-2022. Tento dokument si klade za cíl ukázat rozvoj obce Pchery ve střednědobém horizontu a prezentovat jej věcně a srozumitelně.

Stanovení určité vize a cílů vyplývá z aktuálních potřeb obce a jejích občanů, ale bere v potaz i další faktory ovlivňující budoucnost života ve Pcherách. Každý z Vás je jistě schopen zamyslet se nad tím, co Pchery potřebují, kam by měly v dalším časovém období směřovat.

Strategický plán rozvoje obce Pchery, který máte v rukách popisuje vize a cíle pro rozvoj Pchery do roku 2022 a ukazuje možnosti a nástroje, jak jednotlivé priority naplnit. Pchery mají všechny předpoklady pro to, aby byly v budoucnosti místem s dobrou občanskou vybaveností a spokojeným občanským životem.

Tento dokument by měl zajistit občanům možnost posuzovat aktivity v obci v návaznosti na stanovené cíle a zajistit efektivnější využívání různých dotací. V neposlední řadě by měl sloužit jako opora při rozhodovacích procesech v obci.

Historie a ikonografie znaku a praporu obce Pchery

Obec se poprvé připomíná v roce 1228 (resp. okolo r. 1227) jako majetek kláštera benediktinek při kostele sv. Jiří na Pražském hradě. Část vsi se v roce 1270 dostala do držení kláštera sv. Jana Křtitele na Ostrově u Davle. Později jiná část vsi patřila vikariátu při chrámu sv. Víta na Pražském hradě. Na počátku 14. století se zde připomíná zeman Sudek ze Pcher (1318). Zřejmě šlo o třetí nejmenší část vsi, na které v roce 1385 hospodařil také jakýsi Slavibor. Později se „pražský díl“ od roku 1436 dostal k panství Blahotice a „ostrovský díl“ k panství Smečno. V 15. století patřila část vsi ke Kladnu. V 16. století drželi celou ves páni z Martinic a jimi byla natrvalo připojena k panství smečenskému.

Od roku 1354 je zde připomínán farní kostel sv. Štěpána. Byl goticky rozšířen na trojlodi a v roce 1709 barokně upravován. Další úpravy pocházejí z let 1894-1895.

Téměř čtyři století byla obec součástí panství Smečno pánů z Martinic. Martinicové patřili ke starým českým šlechtickým rodům. Rodovým erbem byl červený štít a v něm dva stříbrné leknínové listy na dlouhých stvolech spojených v kořenovém trsu.

Znak obce Pchery odpovídá následujícímu popisu. V červeném štítě stříbrná, zlaté lemovaná dalmatika, které na prsou leží šest (3,2,1) černých koulí a kterou prorůstají stříbrná lekna tak, že z každého rukávu vyniká list na stonku a dole kořen. Červený štít a stříbrná lekna (leknínové listy) jsou znakem pánů z Martinic, kteří jako majitelé panství Smečno, drželi ves Pchery po čtyři století jak sami, tak později i jejich dědicové Clam-Martinicové. Dalmatika je svrchní liturgické roucho jáhna ve tvaru písmene „T“ a bývá v tzv. liturgických barvách (bílá, červená, zelená, fialová, růžová). Bílá barva je užívána o většině svátcích Páně, o svátcích Panny Marie a svatých, kteří nebyli mučedníky. Sv. Štěpán je obvykle zobrazován v bílé, zlatě lemované dalmatice. Díky černým koulím, které zastupují kameny, je dalmatika jednoznačným symbolem sv. Štěpána, kterému je zasvěcen pcherský kostel.

Obecní prapor lze popsat jako list tvořený třemi svislými pruhy bílým, červeným a bílým, které jsou v poměru 1 : 2 : 1. Uprostřed je bílá, žlutě lemovaná dalmatika, které na prsou leží šest (3,2,1) černých koulí a kterou prorůstají bílá lekna tak, že z každého rukávu vyniká list na stonku a dole kořen. Prapor ve středním pruhu opakuje podobu znaku. Bílé pruhy jsou odvozeny od stříbrných figur znaku.

Název obce Pchery, staročesky Pechry, se pravděpodobně odvozuje od zaměstnání obyvatel, při němž píchali, což lze odvodit od kmene slova pcháč, které označuje bodlákovitou a pichlavou rostlinu. Píchatí bylo postaru pcháti a obyvatelé obce se nazývali Píchaři nebo Pcháři. Až do 16. století se proto říkalo ve Pcheřích a ne ve Pcherách.

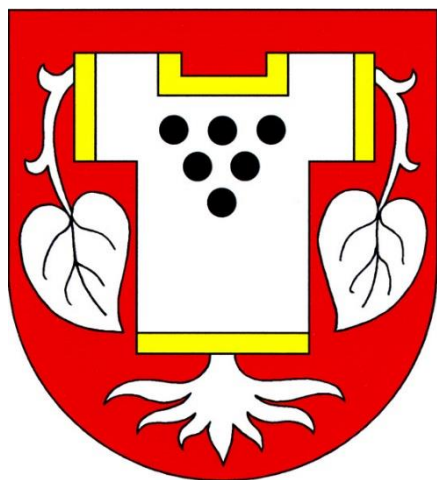
O vzniku obce se nezachovaly zprávy, ale patří k nejstarším osadám ve slánském okrese, což dokazují mnohé předhistorické nálezy o osídlení obce. Stopy po pradávných obyvatelích, náležící do několika období, zůstaly zachovány na sídlištích a pohřebištích. Větší množství cenných důkazů dokládajících vznik obce bylo zničeno při zavádění hluboké orby a v období, kdy se nalezeným předmětům nepřikládá žádný význam. Pod odborným dohledem bylo prozkoumáno jen jedno pohřebiště, ostatní nálezy byly zcela nahodilé.

Nejstarší památkou obce Pcher je kostel založení sv. Štěpána, prvomučedníka Páně. Není znám rok založení ani zakladatel, ale podle seznamu papežského desátku se první zmínka

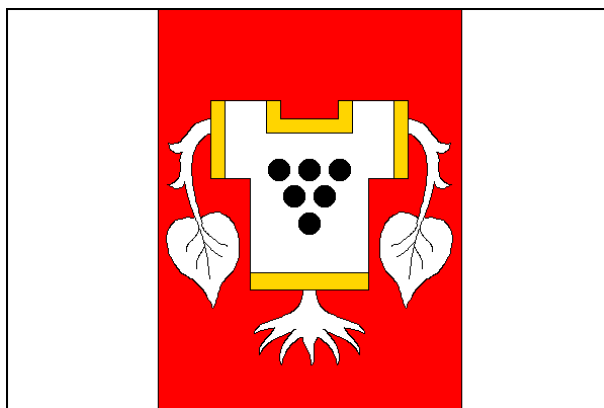
datuje do roku 1352. Patronát pcherského kostela patřil ve 14. a 15. století Bratrstvu vikaristů a oltářníků při kostele sv. Víta v Praze, pak od 16. století Bořitům z Martinic a na Smečně, koncem 18. století rodu hrabat z Clam-Martinic, od roku 1918 Ředitelství státních lesů a statků. Od roku 1949 byly všechny kostelní patronáty zrušeny. Než byl postaven pcherský kostel, patřila ves pravděpodobně k Budči, pak ke staršímu kostelu v Želenicích. Dlouhá léta po třicetileté válce patřil k Pcherám i kostel sv. Petra a Pavla na Budči s celou tamní farní osadou.

S farou vždy souvisela škola. Pchery měly již ve 14. století farní kostel a při něm později působil kantor. První zprávy o kantorovi jsou z roku 1599 a později 1622. V letech 1837-40 začala stavba školní budovy. Zákony z roku 1864 byl zrušen školní patronát, který patřil hrabatům z Clam - Martinic na Smečně a byl zřízen školní výbor. Roku 1877 bylo povoleno zřízení třetí třídy. Nová školní budova se stavěla v roce 1884. V roce 1885 byla zřízena 4. třída a v roce 1887 5. třída. Přibýváním dětí došlo k postupnému zřizování poboček. Po odškolení Vinařic v roce 1902, byla zřízena samostatná čtyřtřídní škola obecná. Po 1. světové válce ubylo dětí a došlo k odchodu většího počtu dětí do měšťanských škol. Roku 1919 byla ve Pcherách zřízena všeobecná dvouletá Živnostenská škola pokračovací na přání Živnostenského společenstva různých živností ve Pcherách. Měla pobočky a oddělení pro dámské krejčovské a švadleny. Roku 1932 byla zrušena a žáci přešli do Kladna na Masarykovu školu práce.

V roce 1883 byl založen hasičský sbor v Pcherách a v roce 1876 Občanská beseda, která pomáhala k šíření vzdělání svou knihovnou a pořádáním divadelních představení. Roku 1897 se začalo s hloubením uhelného dolu Theodor. Ves Humny, dříve Ouny, Ovny či Vuvny, získala svůj název Humny až v 18. století. Osídlení pochází podle nálezů z doby předhistorické. Byly zde četné nálezy střepů knovízské i římskoprovinciální kultury, pohřebiště se žárovými hroby a popelnicemi ze starší doby halštatské, kostrové hroby z první doby křesťanství v Čechách, hroby s bronzovými předměty. Ves existovala již ve 12. století. Počátkem 13. století náležela ke klášteru sv. Jiří na Pražském hradě. Roku 1270 byla dána klášteru Ostrovskému u Davle. V letech 1459-60 byla, spolu s Pcherami a dalšími vesnicemi, zastavena Jiřím z Poděbrad městu Slanému. Roku 1514 získal ves dědičně pan Hynek Bořita z Martinic. Při dělení smečenských statků zůstala roku 1536 při smečenském panství. Celá ves ke Smečnu nepatřila. Ves scelil až pan Jaroslav Bořita z Martinic.



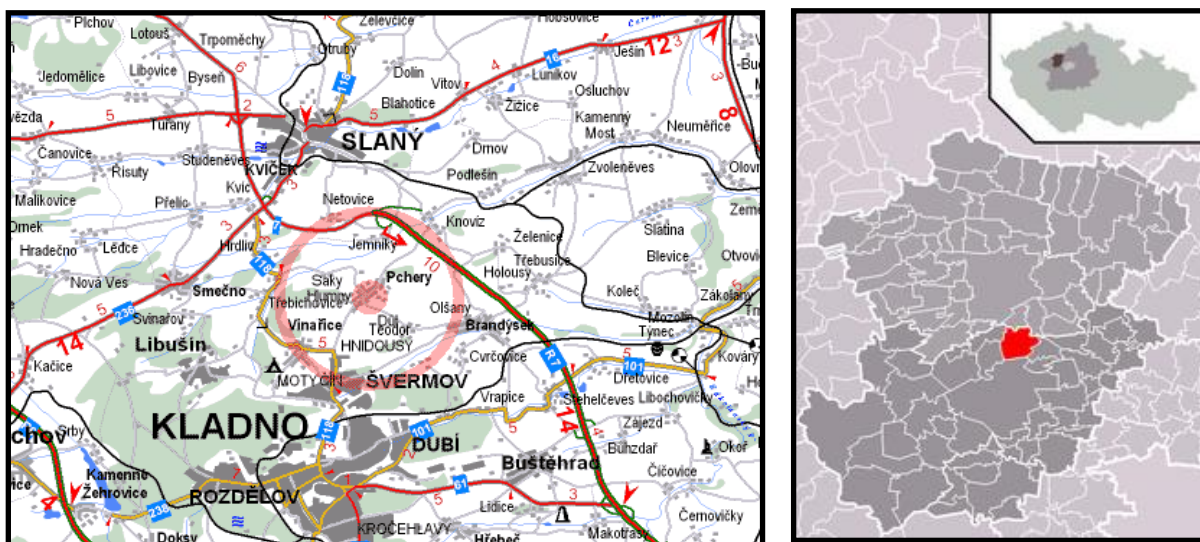
Znak obce Pchery



Prapor obce Pchery

Poloha obce Pchery

Obec Pchery se nachází cca. 6 km severně od města Kladno. Svou polohou spadá do okresu Kladno ve Středočeském kraji. Obec se rozkládá na pravém svahu údolí Knovízského potoka, pod plání Rovina, jihozápadně stoupá svou polohou k Vinařické hoře. Obec Pchery se člení na dvě části, a to na Pchery a Humny. Nedílnou součástí obce je i hornická osada Theodor, jež leží cca. 2 km jihovýchodně, na protější straně Rovin nad údolím Týnského potoka.



Nejnižší bod katastrálního území Pchery leží v nadmořské výšce 247 m na hladině Knovízského potoka, nejvyšší bod v nadmořské výšce 364 m v poli na východním úbočí Vinařické hory.

Základní charakteristika obce Pchery

Sídlo obce	č.p. 333, 273 08 Pchery, část obce Humny
Obec s rozšířenou působností	Kladno
Okres	Kladno
Kraj	Středočeský
Kód obce	532720
Katastrální výměra	675, 3 ha
Hustota zalidnění	288, 9 obyvatel / km ²
Nadmořská výška	324 m n. m.
Počet částí obce	2
Počet obyvatel	1902
Mateřská škola	Ano
Základní škola	Ano
Zdravotní středisko	Ano
Pošta	Ano

Struktura obyvatel obce Pchery

V obci aktuálně žije 1 902 obyvatel z toho je 985 žen a 917 mužů. Průměrný věk je 41,5 let. Obyvatelů ve věku do 14 let je 320, ve věku od 15 do 64 je v současné době 1213 a obyvatel ve věkové kategorii 65 a více je 369. Dle věkové struktury obyvatel je obec tvořena převážně občany v produktivním věku.

V roce 2018 se do obce narodilo celkem 15 dětí. Počet zemřelých byl 21. Přirozený přírůstek obyvatel, který je dán rozdílem mezi počtem živě narozených a počtem zemřelých obyvatel, je tedy za rok 2018 záporný, přičemž jeho hodnota je -6 obyvatel.

Negativním jevem je záporné migrační saldo za rok 2018, které je dáno převažujícím počtem odstěhovaných osob nad osobami přistěhovanými. Během roku 2018 se do obce Pchery přistěhovalo 41 osob, počet osob vystěhovaných z obce byl 60. Z historického hlediska je však migrační saldo obce kladné.

SWOT analýza

Představuje metodu, jejíž pomocí lze při strategickém plánování vymezit okruh silných a slabých stránek a hrozeb a příležitostí obce. Tedy na základě SWOT analýzy můžeme říci, co je na naší obci dobré, co nás ohrožuje a jaké máme možnosti.

S = strenghts – silné stránky, výhody

W = weaknesses – slabé stránky, nedostatky

O = opportunities – příležitosti, možnosti

T = threats – hrozby, ohrožení

Tato analýza spočívá v přijetí silných stránek a odstraňování nebo omezování stránek slabých, čímž roste pravděpodobnost realizace nových možností a omezuje se dopad existujících hrozeb. Výsledkem SWOT analýzy je vymezení problémů v obci a zaměření se na jejich odstraňování.

Silné stránky obce (S)

- blízkost Prahy (dostupnost práce a služeb)
- nová, dostatečně kapacitní ČOV
- dostatečná technická infrastruktura
- fungující systém MHD ve směru Kladno – Slaný
- venkovský klidný charakter bydlení
- vysoká ekonomická aktivita obyvatel
- růst počtu obyvatel (z historického hlediska)
- dostatek sociálních služeb veřejnosti
- dostupnost zdravotní péče
- přítomnost základní a mateřské školy v obci
- dobrá informovanost obyvatel v obci

Slabé stránky obce (W)

- nízký podíl pozemků vlastněných obcí
- nízký podíl zelených ploch a veřejných prostranství pro pobyt a různé akce
- špatné podmínky pro cyklisty
- nefungující systém MHD ve směru na Prahu
- malé množství instalovaných dopravních opatření zvyšující bezpečnost v dopravě
- časté nedodržování rychlosti při průjezdu obcí
- malé kulturní využití občanů
- špatný stav chodníků v některých částech obce
- špatný technický stav některých místních komunikací
- růst anonymity obyvatel v obci
- slabé zapojení obyvatel do dění v obci
- nedostatečná propagace obce
- malé množství kontejnerů na tříděný odpad v některých částech obce
- telefonní a elektrické vedení není v části obce vedeno v zemi
- znečištěné ovzduší v centru obce těžkou nákladní dopravou a zastaralými lokálními topeništi

Příležitosti (O)

- realizace projektu na vybudování moderního víceúčelového centra
- čerpání dotací z fondů
- realizace projektu vybudování stezky pro pěší a cyklisty
- realizace projektů na zpřístupnění volnočasových aktivit občanům
- oprava chodníků, místních komunikací
- rozvoj spolupráce se sousedními obcemi
- rozvoj internetových stránek obce
- podpora činnosti spolků v obci

Hrozby (T)

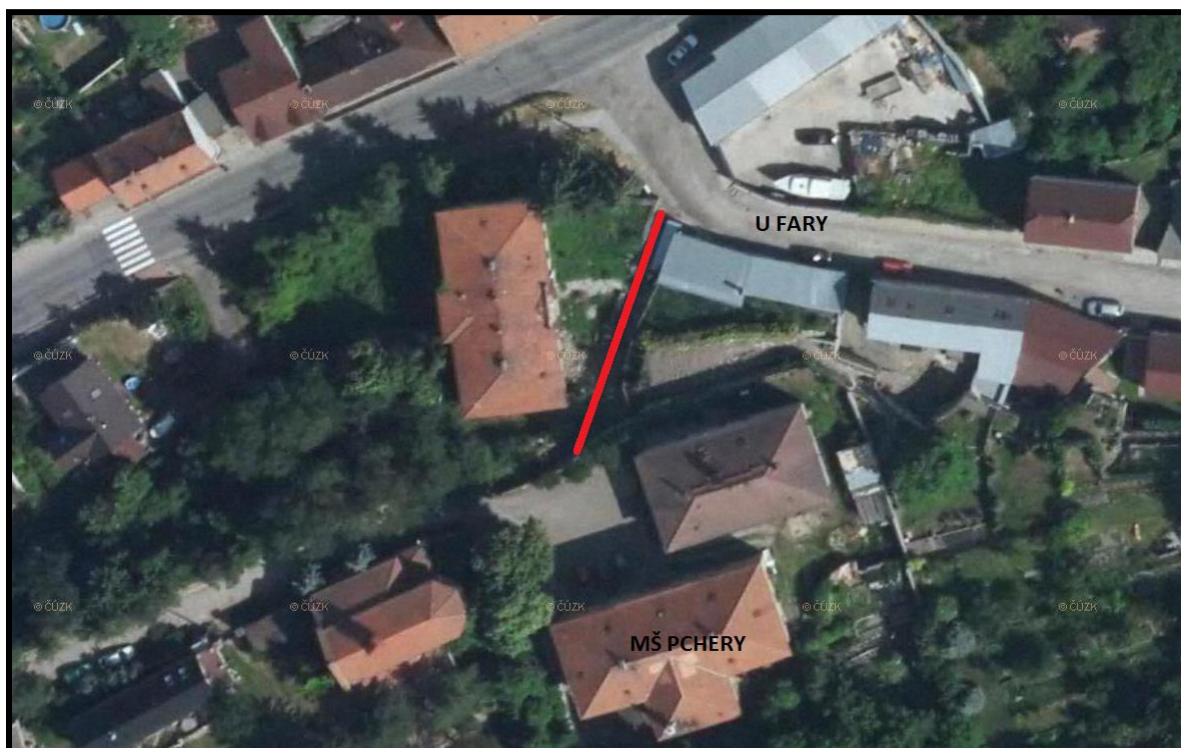
- růst dopravní zátěže v obci a z toho vyplývající zhoršení kvality životního prostředí
- vyčerpání kapacity občanské vybavenosti v důsledku přílivu obyvatel (ZŠ a MŠ)
- rozdílný náhled na budoucnost obce mezi jednotlivými subjekty v obci
- malý zájem veřejnosti o rozhodovací procesy v obci
- stagnace rozvoje dalších služeb pro občany
- ztráta venkovského způsobu života
- pozvolné stárnutí obyvatel v obci

Strategické cíle

1) Krátkodobé:

a) Rekonstrukce schodů k Mateřské škole

Cílem projektu je zpřístupnit a zrekonstruovat schody, které vedou z ulice U Fary k mateřské škole. Schody jsou v současné době uzavřené a značně komplikují cestu občanům, kteří navštěvují s dětmi místní školku. Rekonstrukce schodů usnadní občanům obce každodenní docházení ke školce a do blízkého okolí.



Schodiště k MŠ Pchery

b) Výměna oken, zateplení budovy obecního úřadu a rekonstrukce toalet

Budova obecního úřadu je v nevyhovujícím stavu - jedná se především o nedostatečnou izolaci budovy, čímž dochází k vysokým nákladům za vytápění budovy. Tímto projektem se docílí snížení energetických ztrát a vynaložených finančních prostředků na vytápění budovy, zhodnocení obecního majetku a zkvalitnění prostředí obecního úřadu.

Dalším dílčím cílem je rekonstrukce a modernizace stávajících toalet v budově obecního úřadu. Rekonstruovány budou jak toalety v přízemí budovy, které v současné době slouží pacientům, tak i toalety v mezipatře budovy, které jsou nyní využívány zaměstnanci obce a lékařským personálem. Do budoucna se počítá s výměnou toalet, kdy pacientům bude umožněn přístup na toalety, které jsou v mezipatře, zaměstnancům obce budou zpřístupněny

toalety v přízemí budovy a lékařům bude po proběhlých stavebních úpravách zpřístupněna jedna z toalet nacházející se v dětském středisku. Současné rozdělení toalet nevyhovuje nemocným a občanům, kteří z lékařských ordinací v prvním patře budovy musí docházet až do přízemí, což je často pro nemocného člověka nebo člověka s pohybovým omezením značně obtížné.

c) Vybudování výjezdu z hasičské zbrojnice

Současný stav výjezdu z hasičské zbrojnice komplikuje výjezd dobrovolných hasičů při zásazích. Vzhledem k velikosti nové hasičské CAS je velmi obtížné, v co nejkratším čase s cisternou z hasičské garáže vyjet, proto jsou členové jednotky sboru dobrovolných hasičů nuceni zkracovat si výjezdovou cestu přes část zeleně před hasičskou zbrojnicí. V důsledku toho je travnatý pás zcela znehodnocen. Z tohoto důvodu bude snaha vybudovat nový výjezd z hasičské zbrojnice. V současné době je vypracován projekt s grafickým zobrazením nové výjezdové cesty.

d) Rekonstrukce autobusových zastávek

Obec plánuje opravu stávajících autobusových zastávek, které jsou značně poškozené. Na místech, kde autobusové zastávky zcela chybí, zajistí obec nové přístřešky, a tím zajistí občanům větší komfort při čekání na autobusové spoje.

2) **Střednědobé:**

a) Nová silnice III/23642 a stezka pro chodce a cyklisty v úseku Pchery – Pchery Theodor

Na základě podnětů obce a občanů na špatný stav vozovky ve směru Pchery - Brandýsek, probíhá jednání, jehož předmětem je nová silnice na této trase a stezka pro chodce a cyklisty v úseku Pchery – Pchery Theodor. Do jednání je zapojena obec Pchery, obec Brandýsek a KSÚS Středočeského kraje, všechny tři zúčastněné strany uzavřou smlouvu o společném zadání veřejné zakázky, jejíž předmětem bude výběr nejvhodnějšího dodavatele na provedení projektové dokumentace. Dále bude probíhat jednání o následné realizaci projektu. Tento projekt si klade za cíl zvýšení bezpečnosti dopravy na komunikaci, bezpečnost pohybu chodců a cyklistů na trase Pchery-Pchery Theodor. V současnosti není vytvořena síť cyklostezek v okolí obce a obec není v tomto směru pro své občany a další možné návštěvníky atraktivní. Zbudování stezky pro chodce a cyklisty by přispělo k lepšímu trávení volného času, k jednodenní rekreaci, což zároveň může napomoci i k rozvoji komunitního života v obci.

b) Obnova zdi za mateřskou školku a úprava okolí školky

Vzhledem k tomu, že pohled na mateřskou školku ze směru shora od cesty ke zvonici je žalostný, plánuje obec obnovu zdi kolem areálu mateřské školy. Dále budou probíhat udržovací práce ve školní zahradě – prokleštění neudržované zahrady, likvidace náletů a další činnosti, které umožní znovu zpřístupnění této části zahrady, kterou nelze v současné době dětmi využívat. Tímto se výrazně zvýší nejen atraktivita prostředí, ale zvýší se i bezpečnost dětí při trávení času ve školní zahradě.



c) Nová počítačová učebna v základní škole

Trendem současné doby je, aby lidé získávali znalosti a dovednosti v oblasti informačních technologií. Aby tento požadavek mohl být v dětech naplňován již od útlého věku, plánuje obec zapojení se do projektu vybudování nové počítačové učebny v základní škole. Nová počítačová učebna umožní žákům naučit se lépe pracovat s počítači a otevře jim cestu do dnes tak populárního virtuálního světa. Finanční prostředky pro tuto akci bude obec získávat z existujících dotačních titulů.

d) Zateplení budov základní a mateřské školy a školní jídelny, výměna oken ve školní jídelně a rekonstrukce toalet

Stav budov základní a mateřské školy a školní jídelny je v současné době z hlediska jejich energetické náročnosti značně nevyhovující. Obec má v plánu v delším časovém horizontu zajistit zateplení budov, čímž dojde k výrazné úspoře za energie. Dále chce provést výměnu oken ve školní jídelně, které jsou ve špatném stavu.

Dalším stanoveným cílem je zrekonstruování toalet ve školách tak, aby vyhovovaly všem předepsaným hygienickým normám.

S úsporou za energie souvisí i plánovaná výměna dosavadních kotlů za energeticky úspornější kotle, a to nejen v budovách základní a mateřské školy, ale i v budově obecního úřadu.

3) Dlouhodobé:

a) Rekonstrukce budovy fary

V současné době chátrající budova fary bude zrekonstruována na moderní víceúčelové centrum, ve kterém se bude nacházet:

- **Komunitní centrum pro děti** - místnost určená k setkávání maminek s dětmi, pořádání dětských kroužků.
- **Knihovna**
- **Společenská místnost** - místnost bude možné využívat všemi občany obce, občanskými spolky a obcí. Bude zde vhodný prostor na pravidelná setkání seniorů, zdravotní cvičení, přednášky, kulturní představení a jiné akce.
- **Startovací byty** - obecní byty, ve kterých se bude nacházet základní vybavení, důraz bude kladen na nízkonákladovost prostorů.

Proběhne také rekonstrukce přilehlého okolí - zahrady a u budovy vzniknou nové parkovací místa. Výhodou této budovy je lokalita, která je ve středu obce, tedy dobře přístupná všem občanům. Hlavním cílem je podporovat společné aktivity obyvatel napříč věkovým spektrem a poskytnout dostatek prostoru pro tyto společné volnočasové aktivity. Tento projekt má za cíl přispět k rozvoji komunitního života v obci.

Rekonstrukce bude probíhat ve 3 fázích:

1. fáze - oprava střechy, zakonzervování stavby,
2. fáze - vypracování projektu,
3. fáze - realizace.



Víceúčelové moderní centrum obce Pchery

b) Rekonstrukce chodníků

Chodníky, které jsou v havarijním stavu budou postupně dostávat novou podobu. Rekonstrukci chodníků budou zajišťovat z větší části zaměstnanci obce. Hlavním cílem je dosažení bezpečného a bezproblémového pohybu občanů po obci.

c) Rekonstrukce kulturní památky – zvonice

Zvonice ve Pcherách, která leží na p. č. st. 116 a je vedena jako nemovitá kulturní památka, se nachází v havarijním stavu. Na celé stavbě je nutné provést rekonstrukci. V současné době je stavba zchátralá, ve střeše objektu jsou díry a celkové okolí objektu je velice zanedbané. Obec bude usilovat o to, aby okolí zvonice bylo upravené, a aby tato barokní stavba z poloviny 18. století dostala novou důstojnou podobu a byla opět díky své dominantní poloze ve svahu, hodnotným objektem, tvořícím výrazný estetický prvek obce.



d) Rekonstrukce sportovišť

Významu pohybové aktivity není věnována dostatečná pozornost a sportování nejen dětí upadá. Proto chce obec zajistit rekonstrukci již vzniklých sportovišť v obci a tím přitáhnout větší pozornost jak dětí, tak dospělých. Zajištěním vyhovujícího stavu sportovišť chce obec inspirovat k vyšší pohybové činnosti občanů obce.

Závěr

Při sestavování strategického plánu obce bylo vycházeno z volebních programů politických stran kandidujících do zastupitelstva obce v roce 2018. Tento strategický plán je důležitý dokument nejen pro zastupitelstvo obce, ale také pro občany, kteří chtějí znát záměry obce. Strategický plán se stane součástí systému řízení obce nejen v plánovaném období 2018-2022, ale jeho využití se předpokládá i do budoucna. Plán bude průběžně aktualizován a doplňován, a to v závislosti na příjmech obce, možnostech získání dotací, připomínek zastupitelů a občanům, avšak hlavním cílem zůstane zvyšování spokojenosti občanů a kvality života v obci.